

# Code Goed Nabuurschap tussen landbouwers en boseigenaars

Handvaten voor een goede samenwerking



**Wat is er typisch aan het landschap van de Vlaamse Ardennen en de Denderstreek? Akkers, weilanden en bron- en beekbegeleidende bossen (BnB bossen) wisselen elkaar af op relatief kleine oppervlaktes. De verschillende vormen van landgebruik en hun sterke onderlinge verwevenheid geven soms wrijvingen tussen eigenaars of grondgebruikers.**

**De ‘Code Goed Nabuurschap’ is een leidraad van Bosgroep Oost-Vlaanderen en Landschapspark Vlaamse Ardennen. Het doel is om bosrand- en akkerrandbeheer beter aan te pakken. De Code wil onenigheden tussen boseigenaars en landbouwers voorkomen en de samenwerking op een constructieve manier tot stand brengen en versterken.**

### De Code als start van een goed contact

De sterke bosverwevenheid met het omliggende landschap kan voor wrijvingen zorgen tussen naburige eigenaars en gebruikers. Wrijvingen die door veranderend landgebruik - bijvoorbeeld weiland dat akker wordt - frequenter voorkomen dan vroeger. Frustraties voor boseigenaars en landbouwers zijn:

- overwas (vb. overhangende takken) op akker of weiland wegens niet regulier bosrandonderhoud
- minder opbrengsten van landbouwgewassen in de randzone
- impact van erosie, bemesting en gewasbeschermingsmiddelen op de fauna en flora in de bosrand
- niet respecteren van de perceelsgrens
- elkaar niet kennen of niet weten wie de eigenaar of gebruiker van het perceel is

Het behoud van deze bossen is wettelijk verankerd vanwege hun rol en functie in het landschap, niet alleen ecologisch, maar ook visueel. Een duurzaam samenlevingsmodel is het streefdoel.

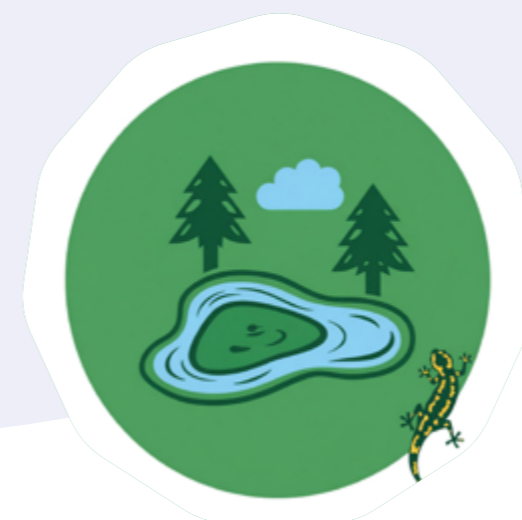
**De Code Goed Nabuurschap wil een aanzet geven tot een overlegmodel om oplossingen te vinden tussen alle betrokken partijen, met wederzijds begrip en respect voor elkaars noden.**

### Achtergrond: wat moet je onthouden over BnB bossen?

De bossen in de Vlaamse Ardennen en Denderstreek liggen vaak verspreid tussen landbouwgebied op zogenaamde restgronden. Die zijn minder geschikt voor landbouw door bijv. een sterke hellingsgraad of een slechte waterhuishouding waardoor ze te nat zijn. Daarom werd er in de tweede helft van de 20ste eeuw doorgaans gekozen om de gronden te bebossen. Veel van die BnB bossen zijn landschapsbepalend en vormen de ruggengraat van het groenblauwe netwerk in de Vlaamse Ardennen en Denderstreek.

Door de regionale landschapsvariatie liggen zones met hoge natuurwaarden meer verspreid dan in andere delen van Vlaanderen. Zo speelt het groenblauwe netwerk van bossen met bronnen en beekjes een cruciale rol in de verbinding tussen de verschillende natuurzones. Die waardevolle BnB bossen vormen belangrijke stapstenen die soorten gebruiken als ‘toevluchtsoord’ tijdens hun verplaatsing tussen grotere natuureenheden.

Het voortbestaan van deze bossen is cruciaal voor de voortplanting en verspreiding van populaties van fauna en flora.



“ Er is vaak langs beide kanten wantrouwen. Dat is meestal niet nodig, maar het ebt moeilijk weg als je elkaar niet kent

**Ineke Maes**, verwevingsbegeleider landbouw, natuur en landschap bij Landschapspark Vlaamse Ardennen

### Wisselwerking tussen bos en akker- of weiland

#### Begrijpen waarom conflicten ontstaan

De aanwezigheid van een bos naast een landbouwperceel brengt voor- en nadelen met zich mee voor zowel boseigenaars als landbouwers. Die voor- en nadelen verdienen nuance. Zo speelt de oriëntatie van het perceel een rol. Niet elk bos heeft dezelfde invloed op het landbouwperceel en omgekeerd.

### Voordelen voor landbouwers

Voor landbouwers levert een goed gestructureerde bosrand een positieve bijdrage aan de landbouwproductie. Lees er meer over in het stukje 'Tips & tricks voor een goede samenwerking'.

- Een bosrand biedt **voedsel- en schuilplaatsen** voor vogels en nuttige insecten zoals natuurlijke plaagbestrijders en bestuivers. Die insecten spelen een belangrijke rol eens ze in voldoende mate terug aanwezig zijn. Voorbeeld: een bosuil jaagt op woelmuizen die een grote bedreiging vormen voor kiemplanten.
- De bosrand fungeert als **natuurlijke windbreker** waardoor windschade op de akkers vermindert. Met windschade bedoelen we: afknakkende planten, platliggende gewassen, snellere verdroging en bodemerosie door de wind.
- Op heel vochtige gronden dragen bomen bij aan de **natuurlijke ontwatering** van perceelsranden of laaggelegen zones. Door de kanalen die hun wortels in de bodem creëren en de verdamping via hun groot bladergestel vormen ze een natuurlijk alternatief voor dure drainagesystemen.

Op een lichtere bodem kan er wel **concurrentie** ontstaan tussen de bomen en landbouwgewassen om water en nutriënten, vooral als de overgang tussen bos en akker scherp is. Bij een geleidelijk opgebouwde bosrand vormt dit in mindere mate een probleem.

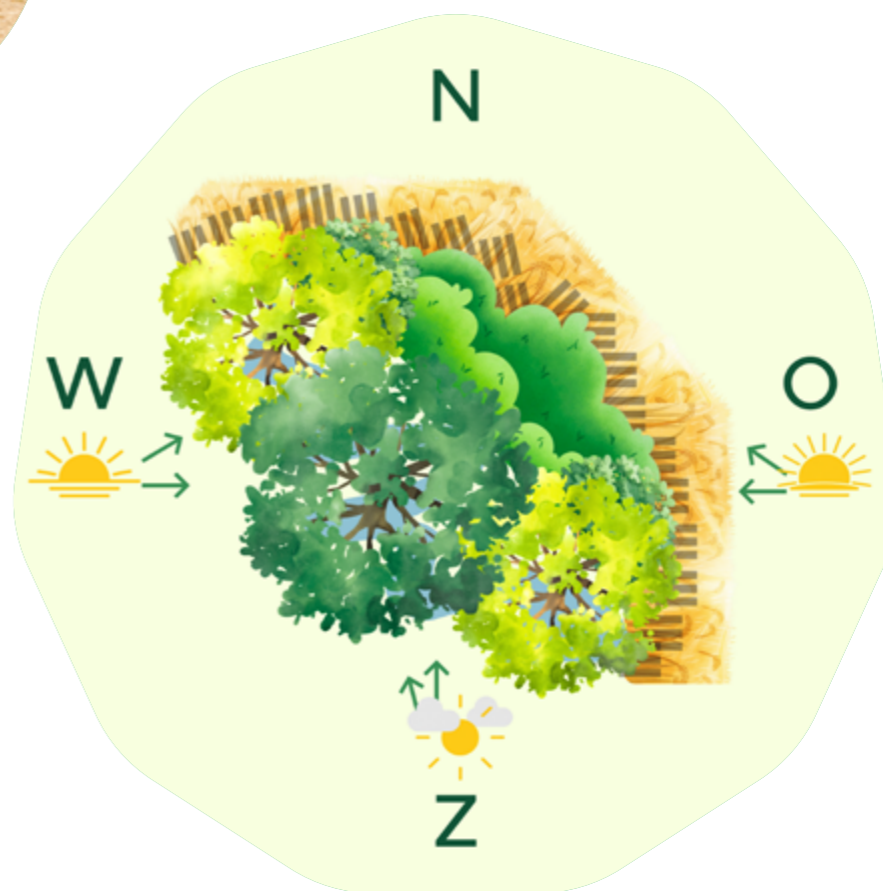


*Bladeren die op de akker vallen, verrijken de bodem. Een donkerdere, humusrijke bovenlaag is gezonder, houdt meer voedingsstoffen vast en bevordert de bodemstructuur en sponswerking*

**Hans Scheirlinck**, regiocoördinator  
Bosgroep Oost-Vlaanderen



Voorbeelden van goed gestructureerde bosranden



simulatie van schaduwwerking van bomen op een naburig landbouwperceel

### Nadelen voor landbouwers

- **Schaduwwerking** van bomen zorgt voor **verminderde lichtinval**, wat de gewasgroei negatief beïnvloedt. Dat gebeurt vooral bij oost- of zuidgerichte bosranden omdat die oriëntatie ervoor zorgt dat het landbouwperceel minder zonlicht ontvangt.

Anderzijds heeft schaduw tijdens langdurige of extreme droogte een positief effect bij een specifieke teelt zoals **gras**. In die omstandigheden is er vaak een hogere grasproductie. Bovendien zoekt **vee** op een graasweide graag verkoeling op tijdens warme zomers.

- **Overwas:** laag- of overhangende takken bemoeilijken het om akkerranden te bewerken zonder schade aan landbouwvoertuigen.

Een mogelijke oplossing is om de boscigenaar toe te staan om over de perceelsgrens **regelmatig onderhoud** van de bosrand en eventueel houtafvoer te laten doen. Dat zal echter niet altijd mogelijk zijn.

**Tip voor boscigenaars:** houd daarom al van bij de inrichting van het bos rekening met een eenvoudiger beheer op het eigen perceel en vermijd overwas.

- **Aanwezigheid van wild.** Dieren zoals reeën, houtduiven en hazen vinden in het bos een geschikte habitat omdat ze er rust en beschutting vinden, maar ze kunnen schade aanrichten aan gewassen op aanpalende percelen.
- **Kruiden** zoals haagwinde en akkerdistel kunnen zich vanuit de bosrand naar de akkers verspreiden.



*Bomen en struiken die dichtbij de perceelsgrens staan, snoeit de boscigenaar best op tot 4 meter hoog zodat er goede doorgang is voor landbouwmachines. Schade aan dure machines willen we absoluut vermijden*

**Landbouwer** met een akkerperceel naast een bronbos

Voor boscigenaars kan de **ligging van het bos** naast een weide of akker enkele **onverwachte voordelen** opleveren, in het bijzonder als er een goede communicatie is tussen beide partijen.

#### Voordelen voor boscigenaars

- **Hogere toegankelijkheid en makkelijker beheer**, indien de boscigenaar toestemming tot het landbouwperceel krijgt. Een bos naast landbouwgrond is dikwijls **beter bereikbaar**. Landbouwpercelen hebben vaak goede toegangswegen, waardoor machines voor **bosbouw** makkelijker het bos in kunnen voor een dunning, aanplant of houtoogst. Bij noodzakelijke kapwerken is er bovendien minder risico op schade aan de omliggende natuur.

Let op: plan dit enkel bij geschikte weersomstandigheden om bodemverdichting te voorkomen.

- **Meer licht aan de bosrand** geeft perspectief voor een **optimale ecologische bosrandontwikkeling** bij goed bosrandbeheer. De overgangszone tussen open landbouw en bos is een zone met het vermogen tot **meer biodiversiteit**. Warmteminnende insecten en bosrandflora profiteren van meer licht en krijgen betere kansen. Sommige fauna foerageren graag op akkers en weilanden en vinden beschutting en rust in het bos.

#### Nadelen voor boscigenaars

- **Bodemverdichting en erosie** door intensieve landbouwpraktijken zoals diep ploegen, gebruik van zware machines, onaangepaste timing, bandenspanning of teeltrotatie (afwisselen van gewassen op een perceel) met weinig aandacht voor het bodemleven.

Die erosie brengt dan een teveel aan nutriënten en gewasbeschermingsmiddelen het bos in. Landbouwers kunnen maatregelen nemen om de afspoelende grond op hun perceel te houden.

- **Gewasbeschermingsmiddelen** kunnen tot 200 meter in het bos waaien, dat heet **drift**. De drift van bestrijdingsmiddelen (vb. tegen netels) verstoort de **bodem- en waterkwaliteit** van het bos en is **schadelijk voor fauna**. Bospoelen in de nabijheid van landbouwpercelen kunnen aangetast worden. Bovendien zijn gewasbeschermingsmiddelen potentieel **giftig** voor **insecten en amfibieën** die voor hun voortplanting afhankelijk zijn van deze poelen.

- **Meststoffen** verstoren de nutriëntenbalans, wat kwetsbare flora in het bos doet verdwijnen. Door afspoeling van meststoffen stijgen nutriëntenconcentraties; bospoelen ontvangen een te rijke voeding (eutrofiëring), wat leidt tot overmatige algengroei. De dalende zuurstofconcentratie en lichtinval die daaruit voortkomen, is schadelijk voor alle waterleven.
- **Isolatie van kwetsbare en weinig mobiele soorten** door intensivering van het omliggende landgebruik, wat de overlevingskansen van die soorten vermindert. Dat leidt tot vermindering van biodiversiteit in de bosrandzone.



*Een brede bosrand zorgt soms voor zenuwachtigheid bij landbouwers of directe buren. Een bosrand geeft een onbestemd gevoel en moet proper zijn. Bosranden worden al eens besproeid. Als we de kennis over de bosrand en haar bramen, distels en netels vergroten, halen we voor een deel die onrust weg*

Boseigenaar uit Zwalm



## Tips & tricks voor een goede samenwerking

Duidelijke afspraken en goede communicatie zijn van groot belang om de samenwerking tussen bouseigenaars en landbouwers vlot te laten verlopen en mogelijke conflicten te vermijden. Wanneer beide partijen meteen weten wat ze van elkaar kunnen verwachten, verkleint de kans op misverstanden en conflicten. Kleine ergernissen zoals klachten over schaduwwerking, overhangende takken of schade aan gewassen kunnen uitgroeien tot juridische problemen en leiden tot onnodige rechtszaken of herstelkosten.

Preventieve maatregelen met een grote meerwaarde voor zowel bouseigenaar als landbouwer:

### 1

#### Ken je buur.

Wissel contactgegevens uit vanaf het begin. Dat werkt drempelverlagend. Weet je niet wie je buur is? De eigenaar van je buurperceel kun je online opvragen via MyMinFin:

- Start de aanvraag vanuit je eigen goederen.
- Kies 'Probleem met een aanpalend goed' en daarna 'Eigenaarsgegevens van een patrimoniumperceel met de eigenaarsgegevens van de aanpalende percelen'.
- Selecteer je eigen perceel op het plan. De toepassing zal automatisch de aanpalende percelen selecteren.

Als de eigenaar van het betreffende bosperceel is aangesloten bij een lokale Bosgroep, kan die laatste bemiddelen en informatie geven aan de eigenaars of betrokkenen, binnen de grenzen van de algemene privacywetgeving. Via het lokaal bestuur ontvang je mogelijk ook de gevraagde gegevens. TIP: hang aan de bosrand een infobord met persoonlijke gegevens.

### 2

#### Respecteer de plantafstanden en perceelsgrenzen.

Oudere aanplantingen volgen niet altijd de huidige plantafstandsregels door wijziging in grondgebruik of eigenaarschap of door veranderende wetgeving. Zie kaderstuk: 'Wat zegt de wet?'

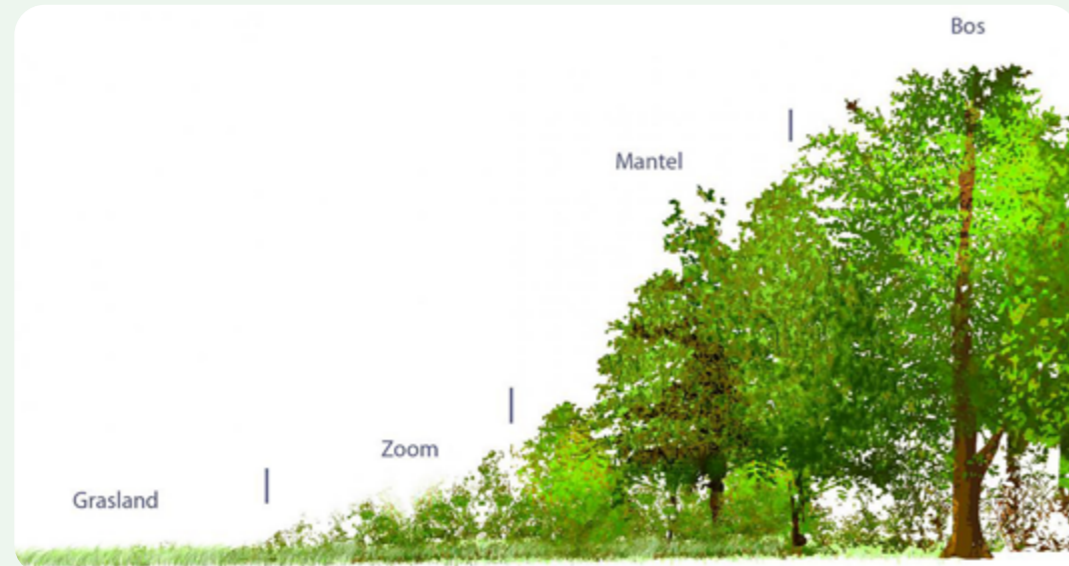
Bij **nieuwe aanplantingen** – bijvoorbeeld een herbebossing na kap van populieren of de aanleg van een nieuw bos – ontstaat er een kans om het bos op een duurzamere manier te ontwikkelen met meer aandacht voor de bosrand als overgangszone. Dat biedt mogelijkheden om van bij de start conflicten te vermijden en de samenwerking tussen landbouw en bos te versterken. Plan een overleg in als je een nieuw bos aanlegt. Zo vergroot je de kennis én het begrip over het bos en de bosrand.

Bij akkerbewerking wordt de officiële perceelsgrens niet altijd gerespecteerd en ploegen landbouwers tot tegen de bosrand. Is er een **onduidelijke perceelsgrens**? Kom samen tot een consensus of stel een landmeter aan.

### 3

#### Leg een geleidelijk opgaande bosrand aan.

Wanneer een eigenaar een bosrand aanlegt, wordt de overgang tussen bos en landbouw minder scherp. Zo'n bosrand fungeert als een natuurlijke buffer die de inwaai van sprei- en meststoffen beperkt en de inspoeling van nutriënten naar het bos vermindert. Een goed aangelegde en onderhouden bosrand vermijdt overhangende takken richting landbouwpercelen. Daarnaast houdt de boseigenaar best rekening met het landgebruik. Plant geen soorten die giftig zijn voor de dieren op de weide ernaast.



een goed gestructureerde bosrand - © Inverde, Jan Van Lierde

### 4

#### Leg een bloemen- of graskruidenstrook aan.

Landbouwers die zo'n strook aanleggen langs de perceelsrand dragen bij aan de biodiversiteit. Bloemenstroken trekken natuurlijke plaagbestrijders aan en beperken bodemerosie. De vegetatie stabiliseert de bodem en voorkomt dat de vruchtbare toplaag wegspoelt.

Landbouwers nemen hun ecologische verantwoordelijkheid op, dragen bij aan een duurzame landbouw en vergroten het maatschappelijk draagvlak. Bovendien kunnen landbouwers voor aanleg en beheer van bloemenstroken een vergoeding ontvangen via overheidssubsidiereregelingen. Infomeer je over mogelijke premies.

“*Communiceer op structurele basis. Deze Code helpt veel toekomstige problemen voorkomen*”

**Cédric De Noyette**

Projectcoördinator BnB bossen, Bosgroep Oost-Vlaanderen



## Naar een positiever imago en groter maatschappelijk draagvlak

Een goede samenwerking en nabuurschap tussen boseigenaars en landbouwers is essentieel om zowel de ecologische als economische landschapswaarde te versterken.

Duidelijke afspraken en wederzijds respect zijn sleutelementen om conflicten te voorkomen en problemen op te lossen. Samenwerking draagt bij aan duurzame land- en bosbeheerpraktijken die zowel het bos als de landbouwgrond ten goede komt.

De aanleg van bosranden en bloemenstroken draagt bij aan een betere relatie tussen natuur en landbouw én zorgt voor een robuuster en veerkrachtiger landschap. Ze bevordert de biodiversiteit, het klimaatbeheer en het grondgebruik en biedt pluspunten voor beide partijen. Een constructieve samenwerking leidt tot een positiever imago en groter maatschappelijk draagvlak.

Overkoepelende organisaties zoals het Landschapspark Vlaamse Ardennen, Bosgroep Oost-Vlaanderen, Regionaal Landschap Vlaamse Ardennen tot Dender, Boerenbond, Algemeen Boerensyndicaat of een milieudienst helpen met advies en/of ondersteuning en bekendmaking van de Code Goed Nabuurschap. Het Landschapspark Vlaamse Ardennen ontwikkelt een centraal meldpunt voor vragen en meldingen van boseigenaars en landbouwers. Ze verwijst de aanvrager door naar de juiste instantie.

## Wat zegt de wet?

Welke regels zorgen ervoor dat perceelsgebruikers de grenzen, het beheer en het gebruik op een correcte manier respecteren?

In Vlaanderen zijn de regels rond plantafstanden voor bomen en struiken - vastgelegd in het Veldwetboek - specifiek bedoeld om het samenleven van burens te regelen en te voorkomen dat er conflicten ontstaan door overhangende takken, wortels of schaduw. Het Veldwetboek bevat duidelijke richtlijnen voor de afstand van bomen en struiken tot de perceelsgrens. Er gelden ook specifieke afstandsbepalingen ten opzichte van wegen, waterlopen en woningen.

Wat zijn de belangrijkste regels rond bosbeheer en landbouw?

- Bij bosaanplantingen met hoogstammige bomen in agrarisch gebied moet er een afstand van 6 meter gehouden worden ten opzichte van actieve landbouwgronden.
- Binnen de 6-meterzone is het toegelaten om bosranden te ontwikkelen met laagblijvende struiken, heesters en ruigten.
- Bij percelen die niet in landbouwgebruik zijn, volstaat een afstand van 2 meter met hoogstammige bomen. Als de bomen meer dan 30 jaar geleden geplant zijn en er is nooit klacht ingediend, dan is een vordering niet meer mogelijk en de overtreding verjaard volgens het Veldwetboek. De aanpalende buur verliest het recht om verwijdering te eisen, tenzij er op dat moment nieuwe hinder of gevaar is.

## Uitzonderingen

Zelfs als bomen er lang staan, kan een rechter wél tussenkomen als er sprake is van:

- schade of gevaar: vallende takken, instabiele bomen, schade aan landbouwgewassen ...
- hinder of onrechtmatig gebruik: overmatige schaduwwerking, worteldoorgroei, verstoring van gewasgroei ... In zulke gevallen kan een (vrede)rechter oordelen dat de bomen een onrechtmatige hinder veroorzaken en alsnog maatregelen opleggen (zoals snoei of verwijdering), ook al zijn ze verjaard volgens het Veldwetboek.

Bronnen:

Burgerlijk Wetboek; Vlaanderen,  
Departement Omgeving,  
Veldwetboek

## Bosgroep Oost-Vlaanderen in het kort

Samen met 2748 leden beheert Bosgroep Oost-Vlaanderen 8119 hectare bos. Naast de zorg voor bestaande bossen focussen we ook op de zorg voor nieuw bos, samen met particulieren, gemeenten en bedrijven. Wij geven advies over bosbeheer, helpen met subsidieaanvragen, stellen natuurbeheerplannen op en organiseren opleidingen en excursies. Bosgroepleden ontvangen 4 keer per jaar 'de bosbode', een tijdschrift vol informatie over bosbeheer, onze werking en activiteiten.

[www.bosgroepen.be](http://www.bosgroepen.be)

## Landschapspark Vlaamse Ardennen in het kort

In 2048 wil het Landschapspark Vlaamse Ardennen een landschap waar alle soigneurs bewust samenwerken aan een gezonde streek. Samen met 8 lokale besturen en partners uit de landbouw-, natuur-, erfgoed- en toerismesector hebben we één doel: het landschap van de Vlaamse Ardennen duurzaam versterken.

Daarvoor mikken we op zuivere beken, aangevulde grondwatervoorraden, een klimaatbestendig landschap en bruisende dorpen. Ons bocagelandschap is tegen dan hersteld, natuur en landbouw versterken elkaar en bezoekers ontdekken de streek op een duurzame manier.

[www.landschapsparkvlaamseardennen.be](http://www.landschapsparkvlaamseardennen.be)



Medegefinancierd door  
de Europese Unie

